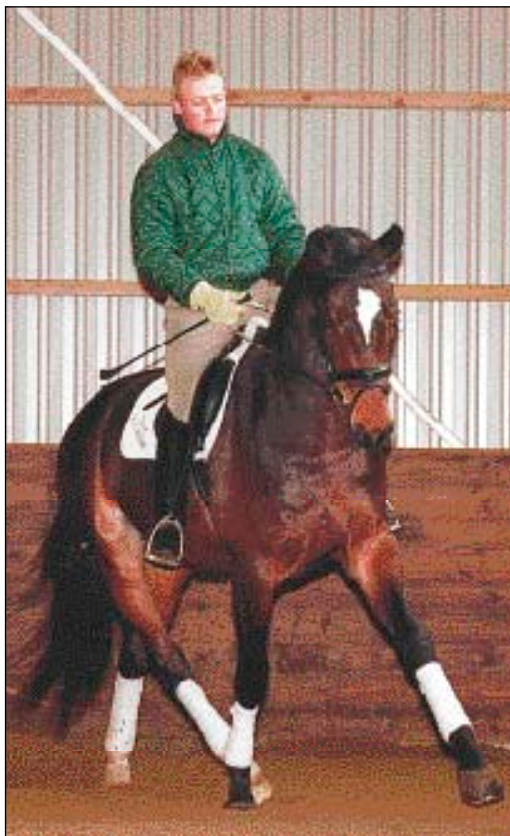


Fra unghest til tophest - tredje afsnit



Hjørnepassering af en 4-års hingst e. Master i perfekt balance. (Læg mærke til det indvendige bagben!).



At opbygge en hest fra unghest til Grand Prix er som at lægge et puslespil - alle brikker skal passe sammen og placeres én for én for at resultatet bliver rigtigt

Fortalt af Hasse Hoffmann til Britt Carlsen
Foto: Wiegaarden/Gitte Andersen

Det kræver tålmodighed og overblik at uddanne en hest. Mange forskellige faktorer spiller ind og er afgørende for det endelige resultat. Uddannelsen er som at lægge et puslespil, alle brikker er lige vigtige for resultatet, og det er afgørende at de placeres rigtigt i forhold til hinanden. I det foregående afsnit af serien beskæftigede jeg mig med rytterens opstilling og indvirkning på hesten. Det emne vil jeg vende tilbage til ofte, for det er kun ved at have fuld kontrol over opstilling og hjælpere, at vi kan uddanne hesten korrekt.

I dette afsnit af serien fortsættes uddannelsen af unghesten, og arbejdet med sidebevægelser påbegyndes. Jeg vil i det følgende beskrive ridning af ungheste, schenkelvigninger og versader.

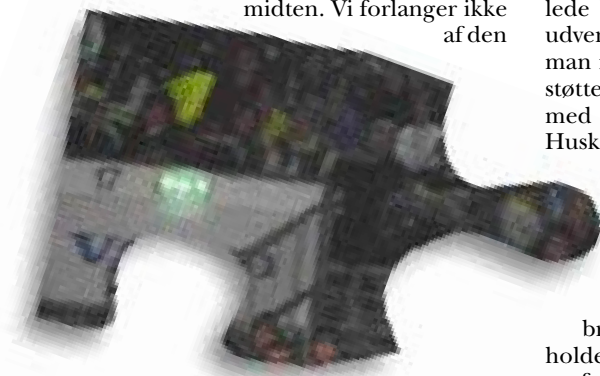
Ridning af ungheste

Før man begynder at bibringe den unge hest mere samling og bæring ved hjælp af sidebevægelser og ridning på bøjet spor, er det vigtigt, at hesten forstår og reagerer på rytterens hjælpere.

Når man rider en unghest, har man altid piskan i den indvendige hånd.

»Altid« er det dog alligevel ikke, for hesten er et levende væsen, og den kan i nogle tilfælde reagere på en måde, så det er mest hensigtsmæssigt, at rytteren rider med pisken i den udvendige hånd. Men man bør stræbe efter at kunne ride hesten med pisk. Pisken er ikke til afstraffelse, men til brug ved korrektion, og sådan skal hesten reagere på rytterens brug af pisk.

Ved ridning af unge heste bruges pisken dels til at understøtte schenklene og dermed den fremadrivende hjælp, og dels som hjælp til at holde hesten på plads ude i sporet, så den ikke trykker sig ind mod midten. Vi forlanger ikke af den



unge hest, at den skal gå ud i hjørnerne. Hvis den kommer for langt ud i hjørnerne, kommer det indvendige bagben for langt ind under den, og hesten vil miste balancen. En hjørnepassering er kun god, såfremt hesten kan gå igennem hjørnet med den samme stiltning og bøjning som voltesporet, uden at tabe rytmen og balancen. Da man ikke kan eller må forlange af en ung hest, at den skal kunne samle og bøje sig så meget som det yderste spor i hjørnepassagen, skal den naturligvis ikke derud. Når man rider en hest igennem et hjørne er den indvendige tøjle den stillende, og den



Hvis hesten først lærer at gå en kontraversade, er det langt lettere bagefter at ride den i versade. Kontraversaden udføres med de samme hjælpere som ved versade, forskellen er blot, at hesten har hovedet vendt mod barrieren i stedet for ind mod ridebanens midte.

udvendige er modholdende understøttende. Vi forlanger heller ikke af den helt unge hest, at den skal blive på hovslaget konstant. Ungheste har en større ramme at arbejde i, end de mere uddannede heste. Men det er klart, at den unge hest skal bringes mere og mere ind under hjælperne, så bliver rammen om hesten også gradvist mindre.

Ridning på hovslaget

Hesten skal ligeudrettes på langsiden, og vil den forsøge at søge ind mod midten, kan rytteren korrigerer på dette ved at lede hesten ud mod hovslaget med den udvendige tøjle. Samtidig med holder man indvendige schenkel ved - og understøtter denne hjælp ved at berøre hesten med pisken på den indvendige skulder. Husk at det at holde schenklen ved aldrig er konstant. Når schenklen lægges ved, giver man et tryk eller et lille spark. Så snart hesten reagerer tilfredsstillende på hjælpen, sidder man igen stille.

Det er også en god idé at bruge stemmen til at bibeholde hestens fremad drift. Det er først og fremmest det, vi i forrige måned betegnede som styrefarten, vi skal have på plads. Det er langt lettere at korrigerer en hest, der er i naturlig fremdrift, end en hest som går under tempo.

Er det ikke muligt at løse problemet på ovennævnte måde, kan det være en god idé, at have en anden hest til at gå foran sig. Det skaber tryghed hos unghesten, og den vil helt naturligt følge hesten, som går foran den.

For at få en naturlig fremadsøgning på et tidligt tidspunkt, er det vigtigt, at ungheste kommer ud i naturen sammen med

en ældre hest. Den ældre hest vil trække den unge hest med sig, så den lettere kan lære at forstå hjælperne.

Ro, takt og bæring

Man må ikke fokusere på, at den unge hest skal »gå ned med hovedet«. Det, man skal koncentrere sig om, er at få fremad driften og takten på plads samtidig med, at man holder en konstant men let kontakt til hestens mund. Så kommer hestens naturlige holdning af sig selv.

For at få den korrekte holdning frem, kræver det, at man rider med en god takt og rytme. Det bedste tempo for den enkelte hest er det tempo, hvor dens balance er optimal. Bliver man f.eks. ivrig og rider for meget frem for at få en stor travbevægelse, så løber hesten så at sige over takten, og skridtlængden afkortes for at den kan genfinde sin balance.

Rider man for langsomt, bliver der for lidt afskub, eller også går hesten i kandanceret trav, og det er en falsk bæring, som er nedbrydende for hesten. Fremadsøgning - ro - takt og bæring er nøgleordet.



Hvis hesten er bygget forkeret, må man arbejde med problemet på anden vis f.eks. ved longering med indspændinger, chambon eller Pessoa-line. En

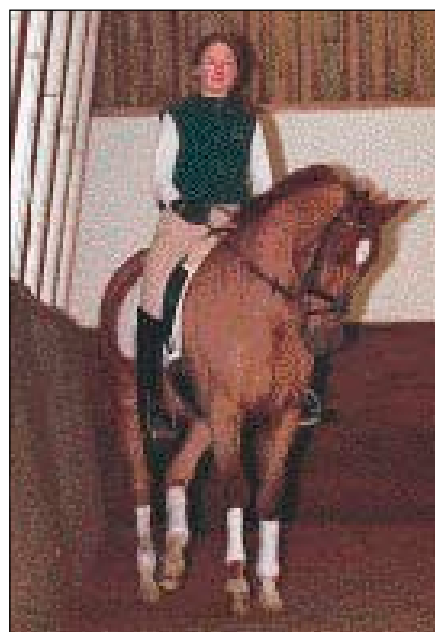
bygningsfejl hos heste, som giver problemer med at få redet den korrekte holdning frem i hesten, kan ikke løses udelukkende ved ridning. Det er en kunst i sig selv at longere en hest korrekt. Erfaring og viden om hvilke hjælpemidler der skal tages i brug ud fra hestens bygning, er en nødvendig forudsætning at have. For at opnå det ønskede resultat af arbejdet i longen, er det nødvendigt at vælge den form for indspænding og arbejde i longen, som hestens bygning kræver.

Uden at jeg her skal komme nærmere ind på arbejdet i longe, kan jeg nævne et par eksempler på, hvilken form for hjælpetøjler, der kan anvendes. En hest med en stram lænd vil jeg arbejde i det som kaldes »Pessoa-liner« - en hest, som f.eks. har en lav ryg, vil med fordel kunne arbejdes med en chambon. Almindelig indspændinger bruges til heste som skal lære at acceptere biddet og få eftergiveness i nakken. (Se fotos på side 70).

Sidebevægelser

Selvom jeg i artiklerne sigter mod at uddanne en unghest til tophest, følger jeg ikke slavisk et uddannelsesforløb. Jeg veksler mellem at forklare øvelserne, som de udføres af de unge heste og af mere uddannede heste.

Sidebevægelser er medvirkende til at øge hestens styrke, samlingsgrad og smidighed. I daglig træning er sidebevægel-



For hesten skal gå en versade, som vist her, bør den have lært at gå kontraversade. Det er vanskeligt at lære hesten at gå en korrekt versade, for den vil helt naturligt trække ind mod ridebanens midte, og så kommer rytteren til at arbejde alt for meget, for at holde hestens retning og bøjning.

serne gymnastik for hesten. Men i konkurrence bruges sidebevægelserne til at kontrollere samspillet mellem hest og rytter. Sidebevægelserne er en kontrol af, at rytteren kan koordinere sine hjælpere. For øvelsen bliver kun udført rigtigt og flydende, såfremt rytteren har fuld kontrol over sine hjælpere.

Den unge hest er klar til at begynde arbejdet med sidebevægelser, så snart den reagerer korrekt og villigt på de tre grundlæggende elementer: Den går frem for schenklen, stopper op for tøjlen og viger for schenklen, dvs. den er schenkelret.

Sidebevægelser kan udføres overalt på ridebanen eller i terrænet, hvor det endda er langt lettere at udføre øvelserne, fordi hesten udendørs har en naturlig fremdrift, og det letter indøvelsen.

Schenkelvigning

Schenkelvigning er en øvelse, hvor hesten går fremad og til siden samtidigt. Det er primært en løsgørende øvelse, som normalt ikke regnes til de øvelser, som er samlende. Der er dog en vis samlende effekt i øvelsen, for hesten træder det indvendige bagben mere ind under sig.

Når en schenkelvigning bliver lavet som vist i et dressurprogram, er det oftest på diagonallinjen. Der skal hesten forlade hovslaget med forben og bagben samtidig. Hesten skal være ligeudrettet og gå parallelt med hovslaget, og kun stillet i nakken fra retningen man rider.

Når man indøver en schenkelvigning gøres det ikke på langsiden eller diagonalen, for det er alt for svært for hesten at forstå i første omgang. Schenkelvigning indøves heller ikke i skridt, for som vi tidligere har fortalt, risikerer man at ødelægge hestens skridtbevægelse. Schenkelvigning indøves i trav, for i den gangart har hesten en naturlig fremadsøgning. Fremadsøgningen er vigtigt for indlæringen af sidebevægelserne. Hesten skal, som tidligere nævnt, have »styrefart« for at kunne udføre øvelsen.

Rytterens hjælpere ved schenkelvigning

I schenkelvigning er den indvendige tøjle stillende (schenkelvigning fra højre mod venstre). Den udvendige tøjle er modholdende, understøttende. Det er ikke den indvendige tøjle, den stillende, der bestemmer, hvor meget hesten skal stille i nakken, det er den udvendige tøjles modholdenhed, der afgør, hvor stor stilning man får i hestens nakke. Udvendig tøjle og følsomheden i denne er faktisk det vigtigste, når man rider en schenkelvigning (i dette tilfælde den venstre tøjle). Når man taler om stilning, skal hesten ude i nakken dreje sit hoved så meget, at rytteren kan skimte hestens indvendige øje og næsebor.

Den udvendige tøjle kan også være ledende. Hvis hesten ikke flytter sig nok i bevægelsesretningen, kan man føre den udvendige hånd og tøjle ud, for på den

måde at lede hesten i den rigtige retning.

Indvendig schenkel er den sideførende. Da det er hestens bagben, som skal flyttes op på linje med forbenene, skal rytteren føre sin schenkel tilbage til et punkt ca. en håndsbredde bag gjorden for at kunne påvirke bagparten.

Den udvendige schenkel har flere funktioner, alt efter hvordan hesten reagerer. Den er først og fremmest fremdrivende, og holdes placeret ved gjorden.

Den udvendige schenkel kan også blive modholdende, det vil sige, at den skal flyttes tilbage på hesten, så den kan holde bagparten på plads, hvis hesten reagerer for meget for

den indvendige schenkel.

Hvis den udvendige schenkel føres tilbage for at blive modholdende, så skal den indvendige schenkel gå frem i sit normale leje.

Hjælpen til øvelsen,

som i alle andre øvelser, er aldrig stationær. Det er en påvirkning, der sker ved indgangen til øvelsen, og som startes med en halvparade. Når man får den ønskede effekt, det vil sige, at hesten reagerer korrekt på hjælpen, så slapper man af. Hesten skal så fortsætte så længe

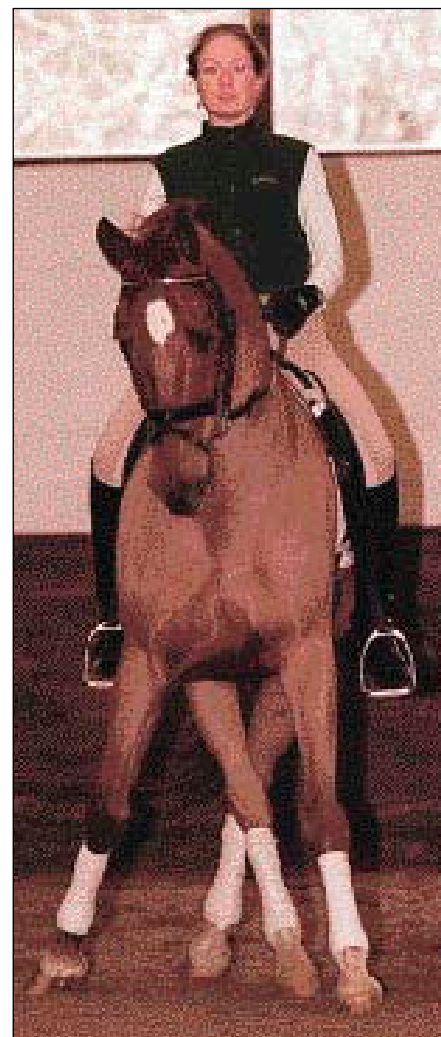


Hvis den unge hest trækker ind mod midten af ridebanen, kan man lede den ud på hovslaget igen ved at føre den udvendige hånd og tøjle ud, som vist her.

som muligt for en helt let schenkel- og tøjlehjælp. Hvis hesten mister overtrædningen eller fremadgiften, tager man en halvparade i øvelsen. Man øger presset med sin schenkel og stramningen af kroppen og giver hesten den korrigerende hjælp. Herefter sidder man igen stille. Hvis man igennem hele øvelsen sidder og maser på med sin schenkel, og holder krampagtig fast i tøjlen, så får man ikke den ønskede effekt af øvelsen. Hesten mister sit indundertramp og det afskub fra bagparten, der medfører den ønskede eftergivenhed i hestens nakke.

Indlæring

Som øvelsen ser ud bliver den ikke indøvet. Det letteste sted at indøve schenkelvigninger er på cirkelvolten. Her trækker hesten af sig selv ud af volten, og det udnytter man så til at glide ind i schenkelvigningen. Den unge hest vil naturligt søge ud mod hovslaget og barrieren for at søge støtte der. Dette udnyttes ved indlæring af schenkelvigning på følgende måde: Man rider på cirkelvolten og vender ind på ridebanen i en blød bue omkring midterlinjen, men i stedet for at ride op ad midterlinjen lader man hesten



Schenkelvigning som øvelse i et program udføres på diagonalen. Hesten skal forlade hovslaget med for- og bagben samtidig, og øvelsen skal udføres på en sådan måde, at hesten følger diagonalen - med kroppen parallelt med hovslaget og stillet lidt i nakken fra retningen, man rider. Sådan indøves denne øvelse dog ikke, det er alt for svært.

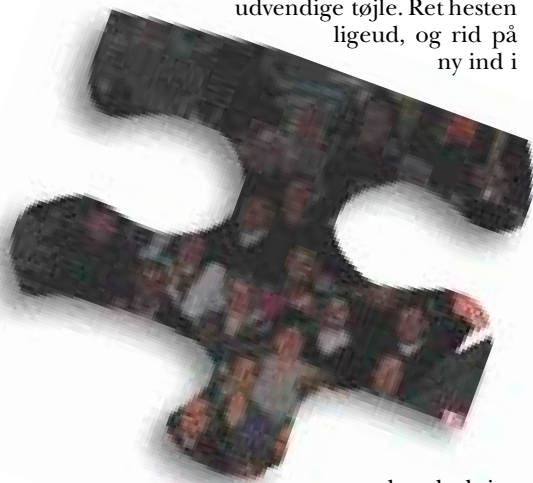
glide ud mod hovslaget - man så at sige udnytter centrifugalkraften. På den måde kan man »flyde« for schenklen ud mod barrieren, og dermed starte hestens indlæring af schenkelvigning.

Først når hesten har forstået hjælpen til schenkelvigning, kan man ride øvelsen på diagonalen. Man kan dog ikke forlange af den unge hest, at den forlader hovslaget med forben og bagben på samme tid. Efter en korrekt hjørnepassering rides hesten ind på diagonallinjen, og når hesten har retningen, påbegynder man sin schenkelvigning.

Vanskeligheder og råd

Den mest almindelige fejl som bliver begået i schenkelvigning, er, at hesten går med bagparten foran forparten, og derved træder for meget over. Og hvorfor så det? Når overtrædningen bliver for stor, mister vi det positive i øvelsen. Hesten træder bagbenene sidelæns i stedet for frem og ind under sig. Man får så ingen løsgørende eller samlende effekt af øvelsen. Derfor må bagparten hellere være lidt bagved det perfekte - som er ligeudretning.

Hvis hesten bøjer for meget i halsen, og altså ikke længere kun er stillet i nakken, skal dette reguleres med den udvendige tøjle. Ret hesten ligeud, og rid på ny ind i



schenkelvigningen, hvor

hesten støttes mere på den udvendige tøjle. Hvis hesten viger for lidt for den indvendige schenkel, kan man gå tilbage til arbejdet på cirkelvolten med efterfølgende schenkelvigning fra midten ud mod barrieren for at opfriske lærdommen. Eller man kan vælge at give en korrektionshjælp, hvor den indvendige



Almindelig indspænding bruges til heste som skal lære at acceptere biddet og få eftergivenhed i nak-

schenkel forstærkes ved at berøre hesten med pisken eller give den et let spark med sporen. Husk igen at sidde stille så snart den ønskede virkning er opnået.

Hesten kan også miste fremadsøgningen og dermed tabe takten. Det problem kan løses ved kun at ride schenkelvigning over kortere strækninger, dvs. ca. 20 m. efterfulgt af en ligeudretning og en fremadridning. Det kan også skyldes, at hesten ikke reagerer på den fremadrivende hjælp, hvorfor man må skruer sin uddannelse tilbage og genindøve reaktionen overfor den fremadrivende hjælp hos hesten. Man understøtter den udvendige schenkels fremadrivende hjælp ved at tage pisken i den udvendige hånd.

Versade og kontraversade

Versade er en sidebevægelse, hvor hesten går fremad og til siden samtidigt. Hesten skal være stillet fra retningen den går, og den skal have en let bøjning ned gennem kroppen. Bøjningen skal være så stor, så hestens bagben træder op i udvendige forbens spor eller op til en hovsbredde udenfor.

Øvelsen kan udføres alle steder på ridebanen eller i terrænet. Det er dog lettest at udføre øvelsen på hovslaget, for så har man barrieren at støtte sig til. Versade, kontraversade, traversade og rentravers er en gruppe øvelser som betegnes »skolerne«. Disse øvelser er stærkt samlende, og det er igennem disse gymnastiske øvelser, man gør hesten stærk nok til at udføre de sværeste øvelser i dressur.

Rytterens hjælpere ved versade

Ved udførelse af versade er den indvendige tøjle stillende, den udvendige er modholdende understøttende, og kun i sjældne tilfælde kan den være ledende. Indvendige schenkel er sideførende, men skal også lave den lette bøjning i hestens krop, derfor føres den indvendige schenkel ikke helt så langt tilbage ved udførelsen af versaden, som det er tilfældet ved schenkelvigning. Udvendig schenkel er fremadrivende, kan i sjældne tilfælde være modholdende.

Ved indøvning af versade er det lettest at lære hesten først at gå kontraversade, specielt når man rider indendørs, fordi man her har en barriere at støtte sig opad. Kontraversade udføres på lang siden, hvor hestens hoved føres ud mod barrieren. Hesten skal have lært at gå



En hest med lav ryg vil have fordel af dybt arbejde i chambon.

kontraversade korrekt, før man tager fat på at ride versade. Når man rider versade, er hesten stillet ind mod midten og vil derfor trække indad. Så kommer man let til at holde for meget imod, for at holde hestens bagpart på hovslaget. Hvis hesten har lært at gå kontraversade uden konstant korrektion fra rytterens side, er det lettere for hesten at gå versade korrekt. I kontraversade udnytter rytteren det faktum, at hesten går med hovedet ind mod barrieren.

Vanskeligheder og råd

Hvis hesten skyder bagparten for meget ud, kan det skyldes, at rytterens indvendige schenkel ligger for langt tilbage på hesten. Vær opmærksom på, at schenklen skal blive på linjen hæl-hofte-skulder. Tjek den udvendige schenkels placering, husk at den skal være modholdende.

Hvis hesten taber fremadsøgningen og takten, skal man veksle mellem kortere strækninger med kontraversade efterfulgt af ligeudretning og fremadridning, for på den måde at hente svinget og takten igen. Man kan også vælge at give hesten en korrektionshjælp med den udvendige schenkel, evt. understøttet af pisk.

Har hesten svært ved at udføre sidebevægelser kan det skyldes, at den endnu ikke er stærk nok til at lave øvelsen. Så må man styrke hesten ved bl.a. at arbejde med den på cirkelvolter.

Rid afvekslende

Husk nu ikke at fokusere for meget på bestemte øvelser. Man må ikke terpe de enkelte øvelser i en uendelighed i en lektion, det gør det ikke lettere for hesten at indlære øvelsen korrekt. Det er vigtigt at ride afvekslende, og hele tiden vende tilbage til øvelser og passager, som hesten har let ved at udføre. Så opnår man, at hesten er langt mere positiv indstillet, og så er den også mere motiveret for at lære nye ting.

Det er også vigtigt at veksle mellem alle tre gangarter. Lad være med at ride skridt, trav og galop på bestemte tidspunkter og i et bestemt tidsinterval i hver træningstime. Veksel hele tiden mellem gangarterne og husk også at lave tempo-skift. Hesten har godt af at have flere skridtpauser, hvor den får mulighed for at skridte for en lang tøjle, så den kan strække sine ryg- og halsmuskler.



En hest med en stram lænd vil jeg arbejde i det som kaldes »Pessoa-liner«